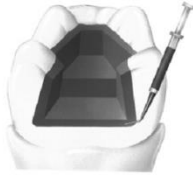


ПроЛінк (ProLink™) універсальний адгезив

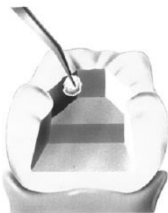
1. Протравіть емаль та/або дентин протягом 5–10 секунд (мал. 1).



2. Змийте травильний гель водою без домішок мастила протягом 5–10 секунд (мал. 2).



3. Ретельно видаліть надлишки вологи з поверхні зуба, промокнувши їх ватною кулькою та переконайтеся, що поверхня зуба повністю суха (мал. 3).



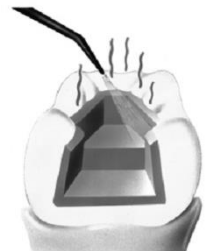
4. Нанесіть ПроЛінк (ProLink™) безпосередньо на пензлик або на мікроаплікатор, притиснувши їх до носика нахиленої пляшечки (мал. 4).



5. Нанесіть достатню кількість адгезиву на необхідну ділянку і залиште на 15 секунд (мал. 5).



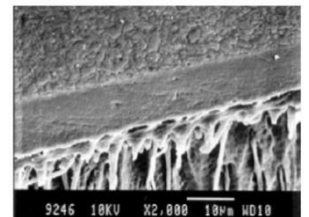
6. Видаліть розчинники, обдуваючи поверхню сильним струменем повітря протягом, щонайменше, 15 секунд або поки плівка адгезиву не перестане рухатися. Якщо виявиться, що не вся поверхня покрита адгезивом, нанесіть додаткову його кількість на потрібну ділянку (мал. 6).



7. Полімеризуйте адгезив ПроЛінк (ProLink™) протягом 20 секунд терапевтичним полімеризатором (мал.7).



8. Якщо більша частина ретенційної зони реставрації знаходиться в межах дентину, нанесіть ще один шар адгезиву. Відразу видаліть розчинники і полімеризуйте протягом 20 секунд (мал. 8).



9. Завершіть реставрацію композитом світлового або хімічного затвердіння або зафіксуйте ортопедичну конструкцію на композитний цемент (мал. 9).

ПроЛінк (ProLink™) універсальний адгезив

CE
0483

ПроЛінк (ProLink™) – одноетапний адгезив, який характеризується відмінним бондингом до дентину, емалі та будь-яких композитів світлового, подвійного або хімічного затвердіння.

Адгезив ПроЛінк (ProLink™) створений на базі передової технології колоїдального скла, яка забезпечує першокласний бондинг.

ПОКАЗАННЯ ДО ЗАСТОСУВАННЯ

- Прямі реставрації з композитів чи компомерів
- Адгезивна фіксація
- Ремонт композитних реставрацій

ОСНОВНІ СКЛАДОВІ

- Триетиленгліколю диметакрилат
- Аліфатичний поліефіруретан акрилат
- Прискорювач адгезії
- Гідроксил метакрилат
- Глутаральдегід
- Фотоініціатори
- Ацетон

ІНСТРУКЦІЯ З ВИКОРИСТАННЯ (див. мал.)

1. Препарування зуба

Відпрепаруйте зуб відповідно до конкретних клінічних вимог.

2. Протравлювання

1. Протравіть емаль та/або дентин протягом 5–10 секунд (мал.1).
2. Змийте травильний гель водою без домішок мастила протягом 5–10 секунд (мал.2).
3. Ретельно видаліть надлишки вологи з поверхні зуба, промокнувши їх ватною кулькою та переконайтеся, що поверхня зуба повністю суха (мал.3).

3. Нанесення адгезиву ProLink™

1. Нанесіть ProLink™ безпосередньо на пензлик або на мікроаплікатор, притиснувши їх до носика нахиленої пляшечки (рис.4).
2. Нанесіть достатню кількість адгезиву на необхідну ділянку і залиште на 15 секунд (рис.5). Видаліть розчинники, обдуваючи поверхню сильним струменем повітря протягом, як мінімум, 15 секунд або поки плівка адгезиву не перестане рухатися. Якщо виявиться, що не вся поверхня покрита адгезивом, нанесіть додаткову його кількість на потрібну ділянку (рис.6).
3. Полімеризуйте адгезив ProLink™ протягом 20 секунд терапевтичним полімеризатором (рис.7).
4. Якщо більша частина ретенційної зони реставрації знаходиться в межах дентину, нанесіть ще один шар адгезиву. Відразу видаліть розчинники і полімеризуйте протягом 20 секунд (рис.8).

5. Завершіть реставрацію композитом світлового або хімічного затвердіння або зафіксуйте ортопедичну конструкцію на композитний цемент (рис.9).

ТЕРМІН ПРИДАТНОСТІ

Термін придатності: 2 роки за умови зберігання при температурі 20°C (68°F).

УВАГА

Для використання лише лікарями-стоматологами.

Адгезив ProLink™ містить мономери, що полімеризуються, які можуть стати причиною алергічного контактного дерматиту у схильних до цього людей.

Якщо матеріал потрапив на шкіру, змийте його водою з милом.

При появі симптомів подразнення шкіри або у разі наявності алергії на метакрилатні смоли, припиніть застосування продукту.

Рекомендується використовувати захисні рукавички.

У разі потрапляння матеріалу в очі або у разі тривалого контакту з тканинами ротової порожнини негайно ретельно промийте великою кількістю води.

ЗБЕРІГАННЯ

Адгезив ProLink™ призначений для використання при кімнатній температурі (20°C - 24°C) і не повинен зберігатися при вищій температурі або під дією інтенсивного світла.

Номер партії та термін придатності вказані на упаковці.

Не використовувати після закінчення терміну придатності.

ГАРАНТІЯ

SILMET Ltd замінить продукт, якщо буде доведено його непридатність до використання.

SILMET Ltd не несе відповідальності за будь-які пошкодження або збитки, прямі чи непрямі, що виникають у зв'язку з використанням або неможливістю використання продукту.

Стоматолог несе відповідальність за визначення придатності продукту перед його використанням за призначенням. Стоматолог приймає на себе всі ризики та відповідальність у зв'язку з цим.



Внесення останніх змін до інструкції: 07.2022

SILMET LTD.

SILMET LIMITED

Хасадна стріт, 12, Ор-Єгуда,
Ізраїль, 6022011

Тел.: +972-3-7353000;

Факс: 972-3-5331581

Ел. пошта: info@silmet.co.il,

www.silmetdental.com



Обеліс с.а.

бул. Генерал Вахіс 53. 1030 Брюссель, Бельгія

Тел.: +(32) 2.732.59.54

Факс:+ (32) 2.732.60.03,

Ел. пошта: mail@obelis.net



UA.TR.137

Уповноважений представник в Україні:

Товариство з обмеженою відповідальністю

«КРИСТАР-ЦЕНТР»

вул. Межигірська, буд. 50, кв.2, м. Київ, 04071, Україна

тел./факс: +380445020091, e-mail: info@kristar.ua

kristar.ua