

GC Fuji TEMP LT™ ДжіСі Фуджі ТЕМП ЕлТі

СКЛОІОНОМЕРНИЙ ТИМЧАСОВИЙ ФІКСУЮЧИЙ ЦЕМЕНТ

Для використання лише лікарями-стоматологами у випадках, що описані в даній інструкції.

РЕКОМЕНДОВАНІ ПОКАЗАННЯ

1. Тимчасова фіксація всіх типів керамічних і композитних коронок та мостів, а також коронок та мостів на металевому каркасі;
2. Тимчасова фіксація всіх типів керамічних і композитних коронок та мостів, а також коронок та мостів на металевому каркасі з опорою на абатменти імплантатів.

ПРОТИПОКАЗАННЯ

Уникайте використання продукту у пацієнтів з підтвердженою алергічною реакцією на склоіономерний цемент.

ПОЗНАЧЕННЯ ЧАСТИН (Рис. 1)

- А. Картридж Paste Pak (Пейст Пак)
 1. Кришка; 2. Внутрішній плунжер; 3. Носик;
 Б. Диспенсер Paste Pak (Пейст Пак)
 4. Поршень; 5. Обмежувач; 6. Ручка; 7. Ковзний блок; 8. Вивільняючий важіль.

УСТАНОВКА КАРТРИДЖА PASTE PAK (Пейст Пак)

1. Впевніться, що поршень повністю занурений в диспенсер (Рис. 2).

ПРИМІТКА:

Для занурення поршня стисніть пальцями ковзний блок та вивільняючий важіль, що розташовані в нижній частині диспенсера, та разом відтягніть їх.

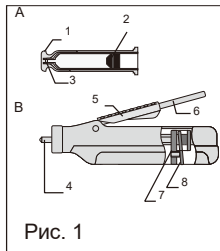


Рис. 1

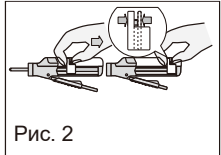


Рис. 2

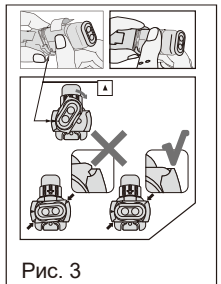


Рис. 3

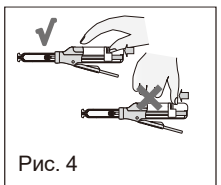


Рис. 4

2. Встановіть картридж в диспенсер Paste Pak (Пейст Пак) (Рис. 3). Переконайтеся, що відмітка ▲ на картриджі співпадає з такою ж відміткою на диспенсері Paste Pak (Пейст Пак), як показано на рисунку. Далі повертайте картридж, поки він не зафіксується у правильному положенні.

3. Після встановлення картриджа проштовхніть вивільняючий важіль вперед аж до його зупинки (Рис. 4).

а) Штовхайте вивільняючий важіль вперед.

б) Не натискайте на нього зверху.

ПРИМІТКА:

Для вивільнення картриджа повністю відтягніть поршень та прокручіть картридж у зворотному напрямку, доки він не опиниться в початковому положенні.

ВКАЗІВКИ ДО ВИКОРИСТАННЯ

Співвідношення паста / паста (г / г)	0,7 / 1,0
Час змішування (сек.)	10" - 15"
Робочий час (23°C /73°F) (хв., сек.)	2'00"
Час початку фінішної обробки (37°C/99° F, після видалення надлишків матеріалу) (хв., сек.)	3'00"

1. ПІДГОТОВКА ПОВЕРХНІ АБАТМЕНТА

1) Очистіть пемзою з водою поверхні зуба / абатмента. Для прямого перекриття пульпи використовуйте матеріали на основі гідроксиду кальцію.

2) Ретельно промийте водою. Видаліть надлишки вологи, промокнувши ватною кулькою або злегка просушивши струменем повітря без домішок мастила. НЕ ПЕРЕСУШУЙТЕ. Підготовлена поверхня має виглядати вологою (блищати). Пересушення поверхні може перешкодити нормальному видаленню залишків цементу після зняття тимчасової реставрації.

ПРИМІТКА:

а. Якщо бажана помірна ретенція та особливо у випадках, коли реставрація встановлюється із зусиллям, поверхню абатмента можна змастити тонким шаром вазеліну. Перед остаточною постійною фіксацією видаліть вазелін спочатку з допомогою спирту, а потім - води, оскільки він може перешкодити застиганню або отриманню належного зв'язку постійного

фіксує цементу з поверхнею.

б. Використання десенсибілізуючих засобів може зменшити силу адгезії GC Fuji TEMP LT (ДжіСі Фуджі ТЕМП ЕлТі).

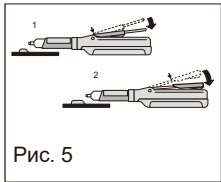


Рис. 5

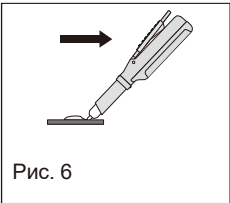


Рис. 6

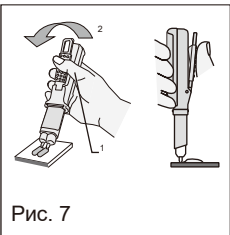


Рис. 7

2. ПІДГОТОВКА РЕСТАВРАЦІЇ

Для отримання підвищеної ретенції рекомендується виконати піскоструменеву обробку внутрішньої поверхні реставрації. При цьому дотримуйтесь відповідних вказівок виробника. Перед фіксацією нанесіть на зовнішню поверхню реставрації вздовж її пришийкового краю тонкий шар вазеліну. Це полегшить процес видалення надлишків цементу.

3. ДОЗУВАННЯ

- 1) Зніміть кришку з картриджа.
- 2) Натисніть на ручку, щоб видавити необхідну кількість пасти на блок для замішування.

ПРИМІТКА:

1) Перед першим видавлюванням матеріалу з нового картриджа або якщо картриджем довго не користувалися, спочатку видавіть невелику кількість пасти. Для регулювання кількості матеріалу, що видавлюється, переміщуйте обмежувач вперед або назад (Рис. 5).

а. Положення обмежувача для дозування порції матеріалу для фіксації однієї вкладки.

б. Положення обмежувача для дозування порції матеріалу для фіксації однієї коронки.

2) Видавлена паста може зберігати свою форму, не розтікаючись по блоку для замішування, однак це не впливає на якість самої пасти.

3) Натискайте на ручку, одночасно переміщуючи картридж з диспенсером назад (Рис. 6). Продовжуючи натискати на ручку (Рис. 7-1), відділіть видавлений матеріал від носиків картриджа, перемістивши картридж з диспенсером у вертикальне положення на блоці для замішування (Рис. 7-2).

4) Коли ручка відпускається після видавлювання, паста,

що знаходилася в носиках, втягується назад в картридж. Очистіть носики картриджа та встановіть на місце кришку.

ПРИМІТКА:

Кількість матеріалу, що залишився у картриджі, можна визначати за положенням ковзного блоку у нижній частині диспенсера.

4. ЗАМІШУВАННЯ

Спочатку розподіліть на блоці для замішування жовту пасту; далі пластиковим шпателем змішайте обидві пасти разом. Розподіліть їх тонким шаром на блоці для замішування і ретельно та інтенсивно замішуйте протягом 10 секунд, під час чого декілька разів розподіляючи матеріал тонким шаром. Уникайте утворення повітряних бульбашок.

ПРИМІТКИ:

а. Більшу кількість матеріалу потрібно замішувати довше (15 секунд).

б. Не змішуйте GC Fuji TEMP LT (ДжіСі Фуджі ТЕМП ЕлТі) з іншими матеріалами.

5. ТЕХНІКА ФІКСАЦІЇ

1) Нанесіть замішаний GC Fuji TEMP LT (ДжіСі Фуджі ТЕМП ЕлТі) тонким шаром на внутрішній край реставрації. При температурі 23 °C (73 °F) робочий час складає 2 хвилини від початку замішування. Більш висока температура призведе до скорочення робочого часу.

2) Встановіть реставрацію. Сила надавлювання повинна бути помірною.

3) Для видалення надлишків цементу залиште його для самостійного твердіння до набуття ним гумоподібного стану (приблизно на 1 хвилину).

4) Видаліть надлишки цементу з допомогою скейлера, зонда та / або флоса.

5) Робоче поле має залишатись ізольованим до повного застигання цементу. Фінішну обробку можна починати приблизно через 3 хвилини після видалення надлишків цементу.

6. ВИДАЛЕННЯ ТИМЧАСОВОЇ РЕСТАВРАЦІЇ

1) З допомогою підходящого інструменту для зняття коронок видаліть тимчасову реставрацію. Щоб не пошкодити реставрацію або препаровану ділянку, не застосовуйте надмірне зусилля.

2) Після зняття тимчасової реставрації залишки цементу з препарованої ділянки та / або внутрішніх поверхонь реставрації можна видалити з допомогою ультразвукового скейлера, зонда або іншого підходящого ручного інструмента, наприклад гострого скейлера. Підсушування залишків цементу несильним струменем повітря полегшить процес очистки препарованої ділянки.

3) Обробіть ділянку препарування та приступайте до фіксації постійної реставрації згідно з інструкціями виробника цементу, що застосовується,

або повторіть від початку процедуру фіксації тимчасової реставрації на цемент GC Fuji TEMP LT (ДжіСі Фуджі ТЕМП ЕлТі) згідно з вказівками, описаними в даній інструкції з використання.

ОЧИСТКА / СТЕРИЛІЗАЦІЯ ДИСПЕНСЕРА PASTE PAK (Пейст Пак)

Очищуйте та стерилізуйте диспенсер Paste Pak (Пейст Пак) згідно з вказівками до його використання.

ВІДТІНОК

Універсальний відтінок

ЗБЕРІГАННЯ

Для оптимальних робочих характеристик рекомендується, зберігати при кімнатній температурі 4-25 °C (39,2-77,0 °F) подалі від впливу високих температур, вологи та прямих сонячних променів.

ПАКОВАННЯ

- 1) Картридж GC Fuji TEMP LT (ДжіСі Фуджі ТЕМП ЕлТі) (13,3 г / 7,2 мл) (2), блок для замішування (1)
- 2) Диспенсер Paste Pak (ДжіСі Фуджі ТЕМП ЕлТі) (1)

УВАГА

1. У випадку контакту матеріалу з м'якими тканинами порожнини рота або шкірою негайно видаліть матеріал губкою або ватним тампоном, змоченими у спирті. Промийте водою. Для запобігання потраплянню матеріалу на шкіру або слизову використовуйте кофердам та / або СОСОА BUTTER (КОКОА БАТТЕР) для ізоляції робочого поля. Надягайте пластикові або гумові рукавички для захисту рук.
2. При потрапленні в очі негайно промийте водою та зверніться до лікаря відповідної спеціалізації.
3. Уникайте потрапляння матеріалу на одяг.
4. В поодиноких випадках матеріал може викликати чутливість у деяких пацієнтів. У разі виникнення таких реакцій припиніть використання матеріалу та зверніться до лікаря відповідної спеціалізації.
5. Завжди використовуйте засоби індивідуального захисту, такі як захисні рукавички, маски та захисні засоби для очей.

Деякі зі згаданих у даній інструкції з експлуатації продуктів можуть бути охарактеризовані як небезпечні відповідно до Узгодженої Системи

Класифікації. Завжди ознайомлюйтеся з паспортами хімічної безпеки продуктів, які можна завантажити за наступним посиланням:

<http://www.gceurope.com>

Паспорти хімічної безпеки також можна отримати у Вашого постачальника.

ОЧИЩЕННЯ ТА ДЕЗІНФЕКЦІЯ:

СИСТЕМИ ДОСТАВЛЕННЯ БАГАТОРАЗОВОГО ВИКОРИСТАННЯ: з метою запобігання перехресному інфікуванню пацієнтів ці системи вимагають дезінфекції середнього рівня. Одразу після використання перевіряйте їх стан. Не використовуйте у разі пошкодження. Викидайте систему у разі її пошкодження.

НЕ ЗАНУРЮЙТЕ У РОЗЧИНИ ДЛЯ ДЕЗІНФЕКЦІЇ. Ретельно очистіть систему, щоб запобігати засиханню та накопиченню забруднень. Продезінфікуйте її засобом для середнього рівня дезінфекції, який зареєстрований в установах охорони здоров'я відповідно до регіональних/національних вимог.

НЕБАЖАНІ ЕФЕКТИ - ЗВІТНІСТЬ

Якщо ви дізнаєтеся про будь-які небажані наслідки, реакції або подібні випадки, що виникли внаслідок використання цього продукту, включаючи ті, що не зазначені в цій інструкції щодо використання, будь ласка, повідомте про них безпосередньо уповноваженому представнику виробника в Україні за наступним посиланням:

info@kristar.ua

а також до нашої системи внутрішнього контролю: vigilance@gc.dental

Таким чином, ви будете сприяти підвищенню безпеки цього продукту.

Останні зміни внесено: 09/2019



UATR.101

Уповноважений представник в Україні:
Товариство з обмеженою відповідальністю
«КРИСТАР-ЦЕНТР»
вул. Межигірська, буд. 50, кв.2, м. Київ, 04071, Україна
тел/факс: +380445020091, e-mail: info@kristar.ua
kristar.ua



ВИРОБНИК

ДжіСі КОРПОРЕЙШН
76-1 Хасунума-Чо, Ітабаші-Ку, Токіо 174-8585, Японія

ПОШИРЮЄТЬСЯ

ДжіСі КОРПОРЕЙШН
76-1 Хасунума-Чо, Ітабаші-Ку, Токіо 174-8585, Японія



EU: ДжіСі ЄУРОП Ен.Ві.

Рісьорч Парк, Інтерлевенлаан 33, В-3001 Левен, Бельгія

ТЕЛ: +32 16 74 10 00