

Перед застосуванням уважно прочитайте інструкцію з використання.

UK

## GC FujiCEM® 2 ДжіСі ФуджіЦЕМ 2

### РЕНТГЕНОКОНТРАСТНИЙ ПОСИЛЕНИЙ ФІКСУЮЧИЙ СКЛОІОНОМЕРНИЙ ЦЕМЕНТ

Для використання виключно лікарями-стоматологами у випадках, описаних у даній інструкції.

### РЕКОМЕНДОВАНІ ПОКАЗАННЯ

1. Фіксація металевих вкладок, накладок та коронок, мостовидних протезів на металевому каркасі.
2. Фіксація композитних вкладок, накладок, коронок та мостовидних протезів.
3. Фіксація керамічних вкладок.
4. Цементування високої міцності (наприклад, на основі цирконію, дисилікату літію і т. ін.) цільнокерамічних вкладок, накладок, коронок та мостів
5. Фіксація металевих, керамічних та волоконних штифтів.

### ПРОТИПОКАЗАННЯ

1. Пряме перекриття пульпи.
2. В поодиноких випадках матеріал може викликати чутливість у деяких пацієнтів. У разі виникнення таких реакцій, припиніть використання матеріалу та зверніться до лікаря відповідної спеціалізації.

### ПРИЗНАЧЕННЯ ЧАСТИН СИСТЕМИ (Рис. 1)

- А. Paste Pak (Пейст Пак) картридж SL (ЕсЕл)  
1. Корпус 2. Внутрішній поршень 3. Дозуючі насадки.  
4. Рукав
- Б. Paste Pak (Пейст Пак) Диспенсер 5. Поршень 6. Обмежувач 7. Ручка 8. Ковзний блок 9. Вивільняючий важіль
- В. GC FujiCEM 2 (ДжіСі ФуджіЦЕМ 2) змішувальна

насадка SL (ЕсЕл) (система фіксації Slide & Lock (Слайд енд Лок)) GC FujiCEM 2 (ДжіСі ФуджіЦЕМ 2) змішувальна ендодонтитична насадка SL (ЕсЕл) (з внутрішньоротовою насадкою)

### ВКАЗІВКИ З ВИКОРИСТАННЯ

Співвідношення паста/паста (г/г)	2.0 / 1.0
Час замішування (сек.)	10"-15"
Робочий час (хв., сек.) (при температурі 23° С)(від початку замішування)	2'15"
Час твердіння (після встановлення конструкції на місце)	4'30"

### ВСТАНОВЛЕННЯ КАРТРИДЖА

1. Переконайтесь, що поршень повністю знаходиться в диспенсері (Рис. 2).

Примітка:

Для того, щоб втягнути поршні в диспенсер, стисніть пальцями ковзний блок та звільняючий важіль (знаходяться в нижній частині диспенсера) і разом відтягніть їх.

2. Вставте картридж в Paste Pak (Пейст Пак) Диспенсер (Рис.3)

Переконайтесь, що позначка на картриджі співпадає з позначкою на Paste Pak (Пейст Пак) диспенсері, як показано на рисунку. Проверніть картридж так, щоб встановити його у правильне положення.

3. Після встановлення картриджа проштовхніть звільняючий важіль вперед настільки, наскільки це можливо. (Рис. 4).

а) Просувайте звільняючий важіль вперед.

б) Не тисніть на його верхню частину

Примітка:

Для того, щоб вийняти картридж, повністю втягніть поршень і проверніть картридж так, щоб позначки на картриджі та диспенсері співпали.

### А. ТЕХНІКА ФІКСАЦІЇ - АВТОМАТИЧНЕ ЗАМІШУВАННЯ ЗА ДОПОМОГОЮ ЗМІШУВАЛЬНОЇ НАСАДКИ

GC FujiCEM 2 (ДжіСі ФуджіЦЕМ 2) змішувальна насадка SL (ЕсЕл)

#### 1. ПІДГОТОВКА ЗУБА

а) Відпрепаруйте зуб за стандартною методикою. Для перекриття пульпи використовуйте матеріали на основі гідроксиду кальцію.

б) Очистіть відпрепарований зуб за допомогою пемзи та води.

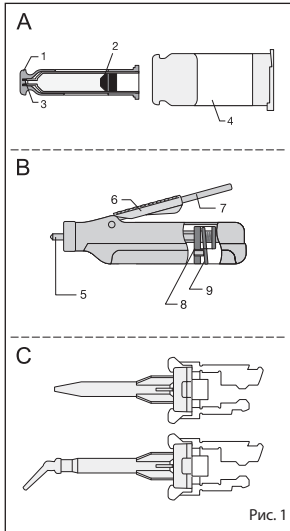


Рис. 1

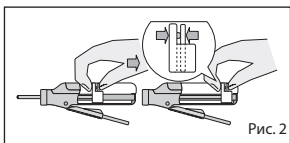


Рис. 2

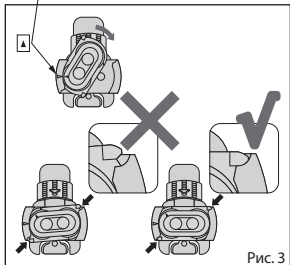
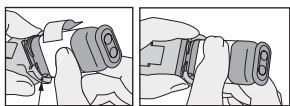


Рис. 3

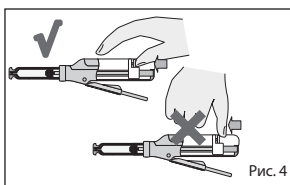


Рис. 4

Примітка:

1) **Гіпохлорит натрію, EDTA або хлоргексидин можуть бути використані для очистки відпрепарованого зуба. Не використовуйте такі речовини, як H<sub>2</sub>O<sub>2</sub> (перекис водню) та інші дезінфікуючі засоби, оскільки вони можуть знижувати силу адгезії.**

2) Для отримання більшої адгезії нанесіть на відпрепарований зуб GC Fuji PLUS CONDITIONER (ДжіСі Фуджі Плюс Кондиціонер) на 20 секунд.  
в) Ретельно промийте зуб водою. Видаліть надлишки вологи, просушивши ватним тампоном або повітрям без домішок масла під невеликим тиском. НЕ ПЕРЕСУШУЙТЕ. Поверхня зуба повинна виглядати вологою (блищати).

2. ПІДГОТОВКА ОРТОПЕДИЧНОЇ КОНСТРУКЦІЇ  
Переконайтеся в тому, що ортопедична конструкція була попередньо оброблена відповідно до інструкцій виробника.

3. ДОЗУВАННЯ ТА АВТОЗМІШУВАННЯ

а) Зніміть ковпачок з картриджа.  
б) **Щоб забезпечити рівномірне видавлювання матеріалу, перед кожним застосуванням переконайтеся, що носици для видавлювання кожної з паст не забилися та обидва компоненти знаходяться на одному рівні в тубах.**

Примітка:

**Перед першим видавлюванням матеріалу з нового картриджа, або якщо картридж довго не використовувався, спочатку видавіть невелику кількість паст**

в) Приєднайте GC FujiCEM 2 (ДжіСі ФуджіЦЕМ 2) змішувальну насадку SL (ЕсЕл) до картриджа.

Притисніть змішувальну насадку повністю до кінця (Рис.6-1). Тримавши рукав за його боки, штовхайте його вперед, щоб зафіксувати змішувальну насадку (Рис.6-2).

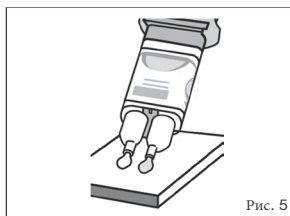


Рис. 5

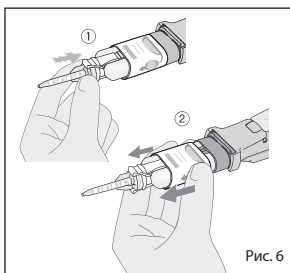


Рис. 6

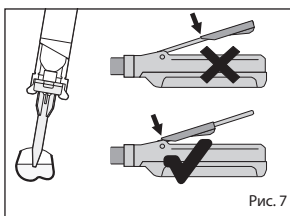


Рис. 7

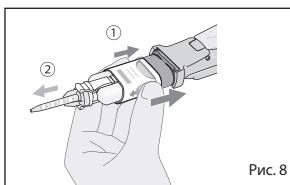


Рис. 8

Примітка:

1) Переконайтеся, що GC FujiCEM 2 (ДжіСі ФуджіЦЕМ 2) змішувальна насадка SL (ЕсЕл) надійно приєднана до картриджа. Якщо це не так, від'єднайте GC FujiCEM 2 (ДжіСі ФуджіЦЕМ 2) змішувальну насадку SL (ЕсЕл) та повторіть процедуру приєднання.

2) Якщо матеріал зберігався у холодильнику, залиште картридж при кімнатній температурі на 10 хвилин.

г) Встановіть обмежувач на ручці (Рис.7).

Примітка:

**Перед внесенням матеріалу в ортопедичну конструкцію, видавіть невелику кількість його на папір для замішування.**

д) М'яко натискаючи на ручку, внесіть матеріал в ортопедичну конструкцію.

є) Після внесення матеріалу відпустіть ручку. Відтягніть рукав назад та зніміть GC FujiCEM 2 (ДжіСі ФуджіЦЕМ 2) змішувальну насадку SL (ЕсЕл) (Рис.8). Очистіть носици картриджа та встановіть захисну кришку

Примітка :

1) Не залишайте на картриджі використану GC FujiCEM 2 (ДжіСі ФуджіЦЕМ 2) змішувальну насадку SL (ЕсЕл) на довгий час.

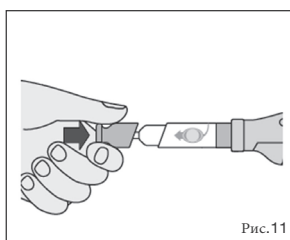
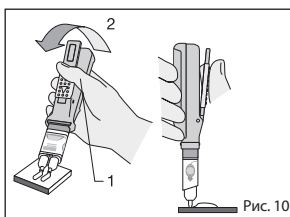
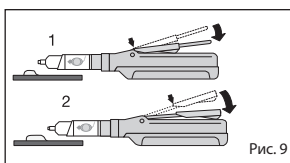
2) Кількість матеріалу, що лишився в картриджі, можна визначити за положенням ковзного блоку, що знаходиться в нижній частині диспенсера. Оскільки картриджі є прозорими, залишок цементу можна контролювати за положенням внутрішнього плунжеру, який видно крізь туби. Якщо в тубах залишилося занадто мало матеріалу, він може не видавлюватися з GC FujiCEM 2 (ДжіСі ФуджіЦЕМ 2) змішувальної насадки SL (ЕсЕл).

3) Для уникнення пошкоджень не допускайте падіння диспенсера з картриджем та насадкою для змішування.

4. ФІКСАЦІЯ

а) Нанесіть на внутрішні поверхні ортопедичної конструкції шар цементу достатньої товщини і відразу встановіть її на місце. Робочий час складає 2 хв. 15 сек. від початку замішування (за температури 23°C) (74°F). Більш висока температура призведе до скорочення робочого часу, а більш низька – до його подовження. Протягом усього часу твердіння сила надавлювання повинна бути помірною.

б) Сила натискання повинна бути помірною; переконайтеся, що реставрація не змістилася. Починайте видаляти надлишки цементу, коли матеріал за своєю консистенцією стане подібним до гуми.



в) Фінальну обробку можна починати не раніше, ніж за 4 хв. 30 сек. після встановлення ортопедичної конструкції.

## **Б. ТЕХНІКА ФІКСАЦІЇ – ЗАМІШУВАННЯ РУКАМИ**

### **1. ПІДГОТОВКА ЗУБА**

Дивіться п. А.1.

### **2. ПІДГОТОВКА ОРТОПЕДИЧНОЇ КОНСТРУКЦІЇ**

Дивіться п. А.2.

### **3. ДОЗУВАННЯ**

а) Зніміть ковпачок з картриджа.

б) Для видавлювання потрібної кількості паст на блок для замішування натискайте на ручку.

Примітка:

1) Перед першим видавлюванням матеріалу з нового картриджа, або якщо картридж довго не використовувався, спочатку видавіть невелику кількість паст (Рис.5).

2) Кількість матеріалу, що видавлюється, регулюється пересуванням обмежувача вперед чи назад (Рис.9).

1. Положення обмежувача для фіксації однієї вкладки.

2. Положення обмежувача для фіксації однієї

коронки.

в) Натискаючи на ручку (Рис. 10-1), видавіть матеріал, потім “відріжте” його об блок для замішування, перемістивши картридж з диспенсером у вертикальне положення, при цьому притискаючи його до блоку. (Рис. 10-2).

г) Коли ви відпустите ручку після дозування, залишки паст, що лишилися в носиках, втягнуться в картридж. Очистіть носики картриджа та встановіть захисний ковпачок (Рис.11).

Примітка:

Кількість матеріалу, що лишився в картриджі, можна визначити за положенням ковзного блоку, що знаходиться в нижній частині диспенсера. Оскільки картриджі є прозорими, залишок цементу можна контролювати за положенням внутрішнього плунжера, який видно крізь туби.

## **4. ЗАМІШУВАННЯ**

Після видавлювання розмажте матеріал тонким шаром по блоку для замішування. Ретельно замішуйте його протягом 10 секунд пластиковим шпателем. Працюйте так, аби не допустити попадання бульбашок повітря.

Примітка:

1) Паста мають схожий колір, тому будьте уважними при їх замішуванні. Велика порція матеріалу потребує збільшення часу замішування (до 15 секунд).

2) Не змішуйте пасту GC FujiCEM 2 (ДжіСі ФуджіЦЕМ 2) з іншими матеріалами.

## **5. ФІКСАЦІЯ**

Дивіться п. А.4.

Для збільшення робочого часу зберігайте матеріал в холодильнику.

## **ОЧИЩЕННЯ/СТЕРИЛІЗАЦІЯ PASTE PAK (Пейст Пак) ДИСПЕНСЕРА**

Для отримання інформації з очищення та стерилізації PASTE PAK (Пейст Пак) ДИСПЕНСЕРА звертайтеся до відповідних інструкцій.

## **КОЛІР**

Світло-жовтий.

## **ЗБЕРІГАННЯ**

З метою отримання оптимальних робочих властивостей рекомендується зберігати за кімнатної температури, подалі від джерел тепла, вологи та прямого сонячного проміння (4-25°C).

(Термін придатності: 2 роки від дати виготовлення)

## **ПАКОВАННЯ**

1. GC FujiCEM 2 Automix (ДжіСі ФуджіЦЕМ 2 Автомікс)

Paste Pak (Пейст Пак) картридж SL (ЕсЕл) (13,3г / 7.2 мл) (2), GC FujiCEM 2 (ДжіСі ФуджіЦЕМ 2) змішувальна насадка SL (ЕсЕл) (44)

2. GC FujiCEM 2 (ДжіСі ФуджіЦЕМ 2) окремо

Paste Pack (Пейст Пак) картридж SL (ЕсЕл) (13,3 г / 7.2 мл) (2) з блоком для замішування (No. 22)

3. GC FujiCEM 2 Automix (ДжіСі ФуджіЦЕМ 2 Автомікс) стартовий набір з GC FujiCEM 2 (ДжіСі ФуджіЦЕМ 2) диспенсером Paste Pak (Пейст Пак) картридж SL (ЕсЕл) (13,3 г / 7.2 мл) (1), GC FujiCEM 2 (ДжіСі ФуджіЦЕМ 2) змішувальна насадка SL (ЕсЕл) (15), GC FujiCEM 2 (ДжіСі ФуджіЦЕМ 2)

змішувальна ендодонтична насадка SL (ЕсЕл) (5), GC FujiCEM 2 (ДжіСі ФуджіЦЕМ 2) диспенсер (1)

4. GC FujiCEM 2 Automix (ДжіСі ФуджіЦЕМ 2 Автомікс), стартовий набір з Paste Pak (Пейст Пак) диспенсером Paste Pak (Пейст Пак) картридж SL (ЕсЕл) (13,3 г / 7.2 мл) (1), GC FujiCEM 2 (ДжіСі ФуджіЦЕМ 2) змішувальна насадка SL (ЕсЕл) (15), GC FujiCEM 2 (ДжіСі ФуджіЦЕМ 2) змішувальна ендодонтична насадка SL (ЕсЕл) (5), Paste Pak (Пейст Пак) диспенсер (1)

5. GC FujiCEM 2 (ДжіСі ФуджіЦЕМ 2) змішувальна насадка SL (ЕсЕл), окремо GC FujiCEM 2 (ДжіСі ФуджіЦЕМ 2) змішувальна насадка SL (ЕсЕл) (20)

6. GC FujiCEM 2 (ДжіСі ФуджіЦЕМ 2) змішувальна ендодонтична насадка SL (ЕсЕл), окремо GC FujiCEM 2 (ДжіСі ФуджіЦЕМ 2) змішувальна ендодонтична насадка SL (ЕсЕл) (10)

7. Paste Pak (Пейст Пак) диспенсер (1)

8. GC FujiCEM 2 (ДжіСі ФуджіЦЕМ 2) диспенсер (1)

#### УВАГА

1. У випадку контакту з тканинами порожнини рота або зі шкірою, негайно видаліть матеріал тампоном або бавовняною серветкою, змоченою у спирті. Промийте водою. Задля запобігання потрапляння матеріалу на шкіру або слизову використовуйте для ізоляції робочого поля коффердам та/або масло какао.

2. При потрапленні матеріалу в очі негайно промийте великою кількістю води і зверніться до лікаря.

3. В поодиноких випадках матеріал може викликати чутливість. В цьому випадку припиніть використання Paste Pak (Пейст Пак) Диспенсера (нікельований алюміній) і зверніться до лікаря відповідної спеціалізації.

4. Не зберігайте Paste Pak (Пейст Пак) Диспенсер поблизу таких хімічних реактивів як розчин йоду або інших реактивів, які містять сполуки галогенів, інакше диспенсер може змінити колір.

5. GC Fuji PLUS CONDITIONER (ДжіСі Фуджі Плюс Кондиціонер) містить 2%-ий розчин хлориду заліза. Не рекомендується використовувати його з матеріалами, що містять епінефрин, оскільки це може призвести до забарвлення м'яких тканин порожнини рота.

6. Не використовуйте GC FujiCEM 2 (ДжіСі ФуджіЦЕМ 2) в комбінації з матеріалами, що містять еugenol, оскільки він може перешкодити застиганню GC FujiCEM 2 (ДжіСі ФуджіЦЕМ 2) або його адгезії.

7. Цей продукт не використовується для реставрації порожнин та для побудови кукси.

8. GC FujiCEM 2 (ДжіСі ФуджіЦЕМ 2) змішувальна насадка SL (ЕсЕл) (включно з внутрішньоротовою насадкою) призначена лише для одноразового використання. Заради уникнення перехресного забруднення між пацієнтами не використовуйте повторно GC FujiCEM 2 (ДжіСі ФуджіЦЕМ 2) змішувальну насадку SL (ЕсЕл). GC FujiCEM 2 (ДжіСі ФуджіЦЕМ 2) змішувальну насадку SL (ЕсЕл) не можна стерилізувати в автоклаві або хіміклаві.

9. Завжди використовуйте засоби індивідуального захисту, такі як захисні рукавички, маски та захисні засоби для очей.

Деякі зі згаданих у даній інструкції з експлуатації продуктів можуть бути охарактеризовані як небезпечні відповідно до Узгодженої Системи Класифікації хімічних речовин. Завжди ознайомлюйтеся з паспортами хімічної безпеки продуктів, які можна завантажити за наступним посиланням:

<http://www.gceurope.com>

Паспорти хімічної безпеки також можна отримати у Вашого постачальника.

Останні зміни внесено: 12/2019



UA.TR.101

Уповноважений представник в Україні:  
Товариство з обмеженою відповідальністю  
«КРИСТАР-ЦЕНТР»  
вул. Межигірська, буд. 50, кв.2, м. Київ, 04071, Україна  
тел/факс: +380445020091, e-mail: info@kristar.ua  
kristar.ua



ВИРОБНИК

ДжіСі КОРПОРЕЙШН

76-1 Хасунума-Чо, Итабаші-Ку, Токіо 174-8585, Японія

ПОШИРЮЄТЬСЯ



EU: ДжіСі ЄУРОП Ен.Ві.  
Рісьорч Парк, Інтерлевенлаан 33, В-3001 Левен, Бельгія  
ТЕЛ: +32 16 74 10 00